



# Manual for TIDTAGERE og SEKRETÆRER



Dansk  
Håndbold  
Forbund

**Manualen for Tidtagere og Sekretærer kan  
rekvireres hos Dansk Håndbold Forbund, Nyborg.  
Telefon: 65 31 46 44**

## MANUAL for Tidtagere og Sekretærer

Manualen er tænkt som en hjælp for officials, der udfører funktioner som Tidtager og Sekretær.

Manualen dækker såvel de kampe, hvor der føres kamprapport som kampe, hvor opgaven begrænser sig til at føre målscoring og tidtagning.

Manualen beskriver også andre opgaver – som fx korrekt ind- og udtræden af banen osv.

Ifølge spillereglerne skal ”to ligeberettigede dommere lede kampen. De assisteres af en tidtager og en sekretær (§ 17:1)”.

Arbejdet som Tidtager og Sekretær er fastlagt i håndboldspillereglerne § 18 og i den specielle danske regel (§ 19:1):

***Dommerne, tidtageren, sekretæren, holdofficials og spillerne er forpligtet til at have et grundigt kendskab til spillereglerne og anvende dem i sportslig ånd og på sportslig måde.***

Ønsker en håndboldforening yderligere gennemgang af retningslinjerne for Tidtager / Sekretærhvervene (pligter og funktioner), kan denne Manual med fordel suppleres med et kursus for Tidtagere / Sekretærer.

Kurser kan aftales med de lokale dommerrepræsentanter i distriktsforbundene / kredsene, som sørger for at træffe aftaler med instruktør.

Med sportslige hilsner

Ole F. Petersen  
Dommerudvalgsformand

## SUND FORNUFT

Funktionen som Tidtager / Sekretær betyder:

Du er official i kampen

**Det betyder, at du skal være neutral**

Du er dommernes forlængede arm.

**Det betyder, at du er hans medhjælper**

Gennem hele kampen skal I/du være i ”dialog” med dommerne.

**Det betyder, at I/du skal give dommerne tydelige ”kvitteringer”, når de signalerer til tidtagerbordet**

Hvis du er uenig med dommerne – fx i forhold til den progressive bestrafning eller straffekastlinjen, så husk:

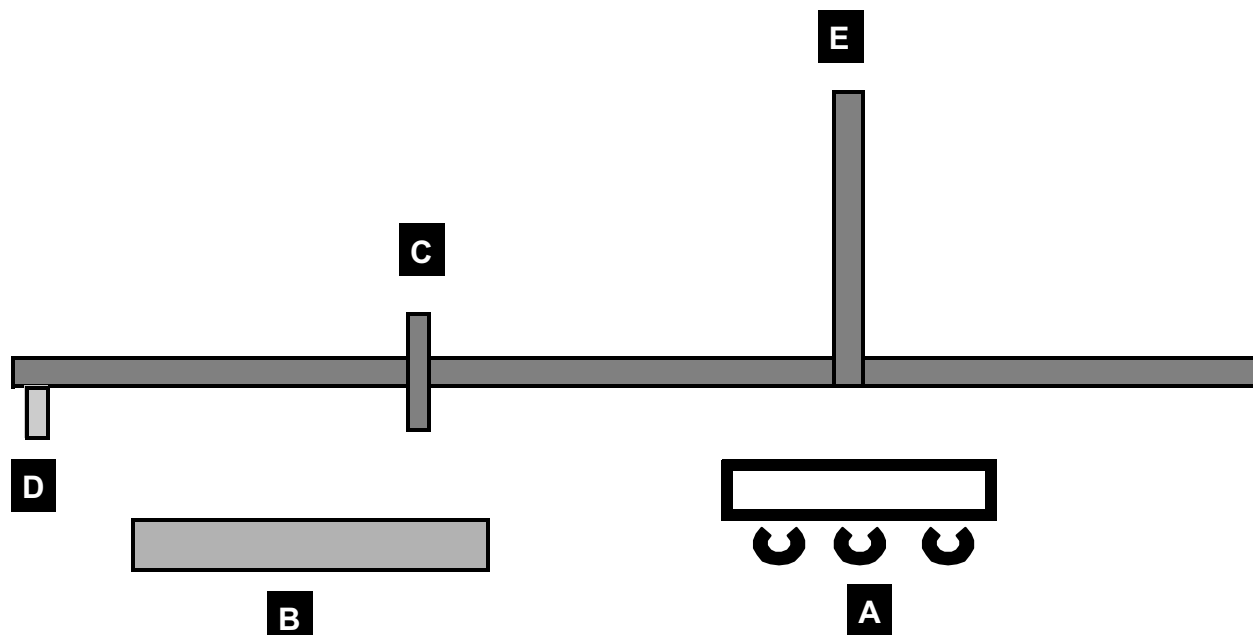
**Dommerne har afgørelsen**

Hvis du ønsker yderligere indsigt i spillereglerne, så kan det opnås på to måder:

**Deltagelse på et Regelkursus (én dag) og/eller selvstudier i ”Studemappen – spilleregler og fortolkninger” som kan downloades fra [www.dhf.dk](http://www.dhf.dk) – Love/regler - Int. spilleregler.**

Har du spørgsmål, kan du sende dem til DHF’s regelfortolker: [tauman@esenet.dk](mailto:tauman@esenet.dk), som har udarbejdet denne manual.

## Retningslinjer for udskiftningsområde, udskiftningslinjer og tidtagerbord



Udskiftningslinjen er for begge hold den del af sidelinjen, som på egen banehalvdel strækker sig fra midterlinjen (E) til et punkt i en afstand af 4,5 m fra midterlinjen (C). Linjen C strækker sig 15 cm ind på banen og 15 cm ud af banen.

Udskiftningsbænken (B) skal have plads til: udskiftningsspillere, udviste spillere og max. 4 officials – i kampe, hvor der må anvendes 12 spillere, skal der være 12 stole (siddepladser), i kampe med 14 spillere således 14 stole (siddepladser).

Officials, der coacher deres hold, kan bevæge sig ind til 1,5 m fra udskiftningsbænkens forlængelse – markeres med et stykke tape (D), der ikke må berøre sidelinjen (markeringen er ikke et krav i alle rækker – se turneringspropositioner).

Tidtagerbordet placeres således, at udskiftningsmarkeringerne (C) er synlige fra tidtagerbordet. Tidtagerbordet placeres nærmere sidelinjen end udskiftningsbænkene – dog ikke nærmere end 50 cm.

Tidtagerbordet **SKAL** have plads til Tidtager, Sekretær og Observatør. Det betyder, at speaker **KAN** have plads ved bordet under forudsætning af, at hans tilstedeværelse **IKKE** generer de øvrige tre.

<b>INDEN KAMPEN</b>	
<b>TIDTAGEREN</b>	<b>SEKRETÆREN</b>
<p>Ø Skal kontrollere tidtagingsanlægget – og blive fortrolig med dets funktioner:</p> <ol style="list-style-type: none"> <li>1. Start – stop – start (Uret skal så vidt muligt gå fra 00:00 – 60:00)</li> <li>2. Nulstilling</li> <li>3. Registrering af mål</li> <li>4. Registrering af udvisninger</li> <li>5. evt. visning af TTO (Team-Time-Out)</li> </ol>	<p>Ø Skal kontrollere kamprapport – korrekt udfyldt</p> <ol style="list-style-type: none"> <li>1. Spillernes for- og efternavne</li> <li>2. Spillernes numre</li> <li>3. Holdlederens underskrift (Official "A")</li> <li>4. Fødselsår (gælder ungdomsrækkerne)</li> <li>5. Påføre kampnummer – række - dato</li> </ol>
<p>Ø Skal kontrollere bord- /håndstopure</p> <p>Ø Skal sikre at måltavlen er nulstillet</p>	<p>Ø Skal sikre sig, at formalia er i orden for følgende:</p> <ol style="list-style-type: none"> <li>1. Påførte spillere er tilstede ved kampens start</li> <li>2. Holdene må bestå af ind til 12/14 spillere (turneringsreglement foreskriver antal)</li> <li>3. Holdene må have max. 4 officials</li> </ol>
<p>Ø Skal sikre, at længden af udskiftningsområdet er markeret med tape</p>	<p>Ø Skal udlevere "De grønne Kort" (TTO) til holdene</p>
<p>Skal sørge for at følge arbejdsredskaber er til stede:</p> <p><b>Fløjte</b></p> <p><b>Gult kort (advarsel) og Rødt kort (Diskvalifikation)</b></p> <p><b>Udvisningsskilte – hvor det er påkrævet</b></p> <p><b>Holdere til "De grønne Kort" (TTO)</b></p> <p><b>Skriveredskaber/ notatpapir</b></p>	

<b>UNDER KAMPEN</b>	
<b>TIDTAGEREN</b>	<b>SEKRETÆREN</b>
<p><b>Tidtageren skal konstant observere/kontrollere</b></p> <ul style="list-style-type: none"> <li>€ Spilletiden</li> <li>€ Spillernes indtræden på banen</li> <li>€ Spillernes udtræden af banen</li> <li>€ Den korrekte personbesætning i udskiftningsområdet</li> <li>€ Antallet af spillere på banen</li> </ul>	<p><b>Sekretæren skal konstant observere:</b></p> <ul style="list-style-type: none"> <li>Ø Spillernes indtræden på banen</li> <li>Ø Spillernes udtræden af banen</li> <li>Ø Den korrekte personbesætning i udskiftningsområdet</li> </ul>
<p><b>Tidtageren skal kontrollere udvisningstider</b> (Udvisningstiden begynder først, når dommerne igen fløjter spillet i gang).</p> <p><b>Tidtageren skal meddele enten den udviste spiller eller hans holdansvarlige, HVORNÅR en udvisningstid udløber.</b></p> <ol style="list-style-type: none"> <li>1. Kan fremgå af Tidtagingsanlægget (det officielle)</li> <li>2. Kan fremgå af Udvisningsskilte (manuelt udfyldt)</li> </ol>	<p><b>Sekretæren skal kontrollere udvisningstider</b></p>
<p><b>Tidtageren bør (læs: skal) altid give dommerne kvittering ved:</b></p> <ul style="list-style-type: none"> <li>€ Time-Out og Team-Time-Out</li> <li>€ Advarsler</li> <li>€ Udvisninger</li> <li>€ Diskvalifikationer</li> <li>€ Bortvisninger</li> </ul>	<p><b>Sekretæren skal føre kamprapport med angivelser for:</b></p> <ul style="list-style-type: none"> <li>€ Mål</li> <li>€ Advarsler</li> <li>€ Udvisninger</li> <li>€ Diskvalifikationer</li> <li>€ Bortvisninger</li> <li>€ Straffekast (kun internationalt)</li> <li>€ Team-Time-Out (TTO)</li> <li>€ Protest – tidspunkt</li> </ul>

<b>UNDER KAMPEN</b>	
<b>TIDTAGEREN</b>	<b>SEKRETÆREN</b>
<p><b>SLUTSIGNAL</b> for 1. og 2. halvleg (hvis det officielle tidtagningsanlæg ikke har automatisk slutsignal).</p> <p><b>HVIS BRUG AF MANUELT SIGNAL HOLD KUN ØJE MED KAMPURET OG FLØJT <u>PRÆCIST</u> VED HALVLEGENS UDLØB!</b></p>	
<p><b><u>FORTOLKNING 9 – SPILLEREGLERNE</u></b></p> <p>Tidtageren skal afbryde spillet og standse kampuret øjeblikkeligt ved:</p> <ul style="list-style-type: none"><li>€ Holdofficials betræder banen (§ 4:2)</li><li>€ En IKKE-deltageberettiget spiller betræder banen (§ 4:3)</li><li>€ Fejlagtig udskiftning (§ 4:4)</li><li>€ Overtallig spiller betræder banen (§ 4:6)''</li><li>€ Anmodning om Team-Time-Out</li></ul> <p>I tilfælde af <u>andre forseelser</u>, der bør meddeles dommerne, <b>MÅ</b> tidtageren <b>FØRST</b> afbryde spillet ved næste spilstop.</p>	
<p><b>Ved fejlagtig udskiftning - § 4:5 – skal den skyldige spiller udvises i 2 minutter. Derfor skal tidtageren/sekretæren træffe afgørelser på dette område ud fra et sportsligt grundlag (anvende den ”sunde fornuft”).</b></p>	

<b>I PAUSEN</b>	
<b>TIDTAGEREN</b>	<b>SEKRETÆREN</b>
<p><b>Nulstil først kampuret, når dommerne har givet tilladelse hertil</b></p> <p><b>Nulstil kontrolur</b></p>	<p><b>Kontroller med kampens dommere:</b></p> <ol style="list-style-type: none"> <li>1. Mål</li> <li>2. Advarsler</li> <li>3. Udvisninger</li> <li>4. Diskvalifikationer</li> <li>5. Bortvisninger</li> </ol>
<p><b>Noter dig om:</b></p> <ul style="list-style-type: none"> <li>€ der er udvisninger, der løber ind i 2. halvleg (eller en evt. forlængelse)</li> <li>€ om der er tilstrækkeligt med "udvisningsskilte" til 2. halvleg i de kampe, hvor de anvendes</li> <li>€ om der i pausen er anvendt progressiv bestrafning, som skal afsones fra starten af 2. halvleg</li> </ul>	<p><b>Halvlegsresultat påføres kamprapport/holdkort</b></p> <p><b>Vurdér antallet af tilskuere til kampen</b></p>
<p><b>Sørg for at indsamle "De(t) grønne Kort", som ikke er anvendt i 1. halvleg.</b></p> <p><b>Udleveres til holdenes officials umiddelbart før starten af 2. halvleg.</b></p>	

**Husk, at det er en Tidtager/Sekretær opgave at kalde spillerne tilbage til 2. halvleg.**  
**Spillereglerne - § 2:1 - beskrive, at der er en pause på 10 minutter mellem halvlegene.**  
**MEN! Spilletiden for den enkelte turneringsrækker fremgår af propositionerne for de respektive turneringer. Den tid, der er angivet som pause, gælder fra det øjeblik 1. halvleg slutter til det øjeblik, hvor der gives signal for 2. halvlegs begyndelse.**



<b>EFTER KAMPEN</b>	
<b>TIDTAGEREN</b>	<b>SEKRETÆREN</b>
Nulstil først kampuret, når dommerne har givet tilladelse hertil	Udfyld kamprapport/holdkort med: <ol style="list-style-type: none"> <li>1. slutresultat</li> <li>2. vinderhold</li> </ol>
Hjælp sekretæren med det arbejde, han skal udføre efter kampen	<p>Kontroller med kampens dommere:</p> <ol style="list-style-type: none"> <li>1. Mål</li> <li>2. Advarsler</li> <li>3. Udvisninger</li> <li>4. Diskvalifikationer</li> <li>5. Bortvisninger</li> </ol> <p>Sørg for at dommerne underskriver: Kamprapport / Holdkort / Stævnelister</p> <p>Ønsker holdene at slette ("stregede") spillere, som IKKE har været anvendt, SKAL dette ske INDEN kamprapporten opdeles – dvs. sletningen skal fremgå af alle kopier.</p>
<p>Sørg for at indsamle "De(t) grønne Kort", som ikke er anvendt i 2. halvleg, da de skal anvendes igen.</p>	

**HUSK:**

Personer, som har deltaget i lodtrækningen – og i øvrigt ikke spillet – kan IKKE slettes på kamprapporten/holdkortet. Hvis en spiller får en udvisning, mens han opholder sig i udskiftningsområdet, skal han ligeledes markeres, da han IKKE kan slettes på kamprapporten/holdkortet efter kampen.

<b>TEAM-TIME-OUT (trin for trin)</b>				
<b>TRIN</b>	<b>OFFICIAL</b>	<b>TIDTAGER</b>	<b>SEKRETÆR</b>	<b>DOMMERE</b>
<b>1</b>			Forud for 1. og 2. halvlegs begyndelse (af den ordinære kamp), afleveres "Et grønt Kort" til hvert holds officials.	
<b>2</b>	Den official, der anmoder om Team-Time-Out (TTO), lægger "Det grønne Kort" på tidtagerbordet foran Tidtageren / Sekretæren.			
<b>3</b>		Er det sekretæren, der modtager kortet, skal denne straks informere Tidtageren. <i><b>HVIS HOLDET MISTER BOLDBESIDDELSEN, <u>INDEN</u> TIDTAGEREN HAR FLØJTET, SKAL "DET GRØNNE KORT" RETURNERES TIL HOLDET.</b></i>		
<b>4</b>		Tidtageren fløjter for TTO, når det pågældende hold er i besiddelse af bolden (når bolden er i spil eller under en afbrydelse af spillet) og standser straks kampuret.		
<b>5</b>		Tidtageren viser Time-out tegn og peger med strakt arm mod det hold, der har anmodet om TTO samtidig med at han fløjter. <b>TIDTAGEREN STANDSER TIDEN og SPILLET!</b>		

Manual for Tidtagere og sekretærer

TRIN	OFFICIAL	TIDTAGER	SEKRETÆR	DOMMERE
6			Sekretær/Tidtager stiller "Det grønne Kort", så det er synligt for dommerne og holdene.	Banedommeren viser Time-Out tegnet samtidig med 3 korte fløjt ("kvittering").
7		Tidtageren starter nu et separat ur til kontrol af TTO.		Banedommerne giver tilladelse til at betræde spillepladsen.
8	Spillere og Officials opholder sig under TTO inde på banen ud for eget udskiftningsområde og/eller uden for banen i eget udskiftningsområde.		TTO-tidspunktet indføres i kamprapporten.	Dommerne befinder sig under TTO på banens midte. Den ene dommer går ud til tidtagerbordet for at kontrollere tiden.
9		Tidtageren giver efter 50 sekunder et fløjtesignal for at tilkendegive, at spillet kan genoptages efter 10 sekunder.		Banedommeren skal sikre, at holdene er rigtigt placeret, så kampen kan genoptages efter 10 sekunder.  Måldommeren skal finde en placering bag baglinjen
10		Tidtageren sætter kampuret i gang samtidig med banedommerens signal for spillets genoptagelse.	Sekretæren fjerner EFTER igangsætningsfløjtet "Det grønne Kort".	Banedommeren fløjter spillet i gang med det kast, som svarer til den situation som eksisterede, da TTO blev givet – eller hvis bolden var i spil med et frikast på det sted, hvor bolden befandt sig ved afbrydelsen.

Manual for Tidtagere og sekretærer

TRIN	OFFICIAL	TIDTAGER	SEKRETÆR	DOMMERE
<b>12</b>			Sekretæren inddrager ved hver halvlegs afslutning "De grønne Kort", såfremt de endnu befinder sig hos holdenes officials.	
<b>13</b>	Holdene kan IKKE overføre en ikke opnået Team-Time-Out fra 1. halvleg til 2. halvleg (regel 2:10).			Skal iflg. kommentar til spillereglerne 2:10 sikre sig, at "De grønne Kort" er inddraget, hvis der er tale om en forlængelse af spilletiden. TTO kan kun opnås inden for ordinær spilletid.
<b>14</b>		<p>Alternativ praksis – TRIN 5</p> <p>Om nødvendigt (fx spektakel og/eller røre i udskiftningsområdet) bør tidtageren rejse sig, mens han peger og fløjter – samtidig med han standser kampuret.</p> <p>Her kan det være formålstjenligt at pege med "Det grønne Kort" på det hold, der anmoder om TTO.</p>		



## TEGNFORKLARING TIL KAMPRAPPORT

<b>Minuttal:</b>	Kampens minuttal føres fra 1- 60, altid cifre, samme kolonne for begge hold. Dog "E", hvis hændelsen sker efter udløbet af spilletiden.
<b>Spillernummer:</b>	Spillernes nr. angives med cifre. Hjemmehold mærket "A" til venstre – udehold mærket "B" til højre, mens bogstaverne "OF" benyttes for en holdofficial.
<b>Resultat:</b>	Ciffer – angivelse af målscoring i fortløbende rækkefølge for det pågældende hold. Hjemmeholdet til venstre, - udeholdet til højre
	22 = Mål
	A = Advarsel
	U = Udvisning
	UU = Dobbeltudvisning – 2+2 – regel 16:12
	UD = 3. gangs udvisning med efterfølgende diskvalifikation
	UO = Udvisning af official
	D = Diskvalifikation
	B = Bortvisning
	P = Protest
	TTO = Team-Time-Out
	⑦ = Straffekast udnyttet
	ⓧ = Straffekast misbrugt

To samtidige hændelser for hvert sit hold må gerne skrives på en og samme linje, men bemærk: To mål scoret inden for samme minut er **IKKE** samtidige.

Ved Bortvisninger benyttes rubrikken til Diskvalifikationer og markeres med bogstavet "B".

Der er i tidsskemaet plads til 50 hændelser pr. halvleg. Hvis der i en halvleg ikke er plads til flere notater, må sekretæren pr. intuition afgøre, om han vil låne en linje i den modsatte halvleg eller fortsætte på et nyt formularsæt.

Det skal fremgå, hvilke spillere, der rent faktisk har deltaget i kampen.

## REGLEMENT FOR UDSKIFTNINGSOMRÅDET

1	<p>Udskiftningsområderne befinder sig uden for en af sidelinierne til venstre og til højre for midterliniens tænkte forlængelse indtil 1,5 m i udskiftningsbænkernes forlængelse, også bag udskiftningsbænkene, hvis der er plads ( spillereglernes fig. 1 ).</p> <p>Reglementet for IHF- og kontinentale foranstaltninger og turneringer fastslår, at udskiftningsbænkene begynder 3,5 m fra midterlinien. Denne bestemmelse gælder også som anbefaling for alle kampe på andre områder</p> <p>Der må ikke placeres genstande af nogen art ved sidelinien foran udskiftningsbænkene inden for en afstand af mindst 8 m fra midterlinien.</p>
2	<p>Kun spillere og holdofficials, der er anført i kamprapporten, har tilladelse til at opholde sig i udskiftningsområdet ( spillereglernes 4:1-2 ). Hvis en tolk er fornøden, skal denne opholde sig bag udskiftningsbænken.</p>
3	<p>Holdofficials i udskiftningsområdet skal være ikklædt sportsbeklædning eller civilt antræk.</p>
4	<p>Tidtager og sekretær skal hjælpe dommerne i overvågning af udskiftningsområdet før og under kampen.</p> <p>Hvis der før kampen er nogen overtrædelse af reglerne for udskiftningsområdet, må kampen ikke sættes i gang, før overtrædelserne er rettet. Hvis disse regler overtrædes under kampen, skal der gives time-out ved næste afbrydelse af spillet, således at uregelmæssighederne kan bringes i orden, inden spillet genoptages.</p>
5	<p>Et holds officials har ret og pligt til under kampen at lede og styre deres hold på en fair måde og god sportslig ånd under hensyn til spillereglene. <b>Principielt bør de sidde på holdets udskiftningsbænk.</b> Et holds officials har dog ret til at bevæge sig i udskiftningsområdet med henblik på henblik på:</p> <ul style="list-style-type: none"> <li>• at foretage udskiftning af spillerne;</li> <li>• at give taktiske anvisninger til spillere på banen og på bænken;</li> <li>• at give lægelig eller fysiurgisk behandling;</li> <li>• at anmode om en team time-out;</li> <li>• at henvende sig til tidtagerbordet.</li> </ul> <p>Dette gælder kun for den «ansvarlige holdofficial» og kun i usædvanlige situationer ( se regel 4:2 ).</p> <p>Tilladelsen til at bevæge sig gælder som regel kun for en holdofficial pr. hold. Den holdofficial, der bevæger sig eller står op, skal derudover overholde udskiftningsområdets begrænsninger, som omstående er fastlagt i punkt 1. Denne holdofficial skal derudover sikre sig, at tidtagerens/sekretærens udsyn ikke umuliggøres.</p> <p><b>Principielt bør spillere i udskiftningsområdet sidde på udskiftningsbænkene.</b></p> <p>Det er spillerne <b>tilladt</b>:</p> <ul style="list-style-type: none"> <li>• at bevæge sig rundt bag udskiftningsbænken for uden bold at varme op, forudsat der er fornøden plads, og det ikke virker forstyrrende.</li> </ul>

## Manual for Tidtagere og sekretærer

	<p>Det er <b>ikke tilladt</b> for holdofficials og spillere:</p> <ul style="list-style-type: none"><li>• på provokerende, protesterende eller nogen anden usportslig måde ( tale, ansigtsudtryk eller gestik ) at blande sig i dommernes afgørelser eller fornærme dommerne, tidtager eller sekretær, spillere, holdofficials eller tilskuere ved at indvirke eller fornærme dem;</li><li>• at forlade udskiftningsområdet for at opnå indflydelse på spillet;</li><li>• stå eller bevæge sig langs sidelinien for at varme op.</li></ul> <p>Af holdofficials og spillere forventes almindeligvis, at de opholder sig i deres holds udskiftningsområde. Hvis en holdofficial ikke desto mindre forlader udskiftningsområdet for at indtage en anden position, mister han retten til at lede og styre sit hold og skal returnere til udskiftningsområdet for at genvinde sin ret hertil.</p> <p>Generelt forbliver spillere og holdofficials under dommernes myndighedsområde gennem hele kampen, og reglerne for personlige straffe gælder fortsat, hvis en spiller eller official beslutter at indtage en position væk fra banen og udskiftningsområdet. Derfor skal usportslig optræden, grov usportslig optræden og håndgribeligheder straffes på samme måde, som hvis forseelsen var foregået på banen eller i udskiftningsområdet.</p>
<b>6</b>	Hvis reglementet for udskiftningsområdet overtrædes, er dommerne forpligtet til at handle i overensstemmelse med spillereglernes 16:1c), 16:3c-d eller 16:6a,c) ( advarsel, udvisning eller diskvalifikation ).
<b>7</b>	<p>Hvis dommerne ikke bemærker en overtrædelse af reglementet for udskiftningsområdet, skal sekretær / tidtager ved næste afbrydelse af spillet gøre dem opmærksom herpå.</p> <p>Tekniske delegerede fra IHF, et kontinentalt eller nationalt forbund, som har tjeneste ved kampen, har lov til ( under den næste afbrydelse af spillet ) at gøre dommerne opmærksom på en overtrædelse af reglerne eller en undladelse af at opfylde reglementet for udskiftningsområdet undtagen i tilfælde af afgørelser truffet af dommerne på baggrund af deres iagttagelser.</p> <p>I sådanne tilfælde skal spillet genoptages med det kast, som forelå ved afbrydelsen af spillet. Hvis den pågældende tekniske delegerede har fundet det nødvendigt at afbryde spillet øjeblikkeligt på grund af en overtrædelse af et af holdene, skal spillet genoptages med boldbesiddelse til modstanderholdet ( med et frikast eller i tilfælde af en oplagt målchance med et straffekast ).</p> <p>En spiller eller en holdofficial, der har begået en overtrædelse, skal efter aftale med observatøren straffes af dommerne. Hændelsen skal noteres i kamprapporten.</p>
<b>8</b>	Hvis dommerne ikke handler i forbindelse med en overtrædelse af reglementet for udskiftningsområdet, selv om de er blevet gjort opmærksom derpå, skal den tekniske delegerede fremsende en redegørelse til den udpegede instans ( dvs. en disciplinarkommission eller lign. ). Denne instans skal derefter træffe afgørelse om konsekvenserne og dommernes handlemåde.



## INTERNATIONALE DOMMERTEGN



Betræden af målfeltet



Studse- eller dribblefejl



Skridt- eller tidfejl



Omklamring, fastholdelse eller skub



Slag



Angrebsfejl – løb eller spring mod modspiller

## INTERNATIONALE DOMMERTEGN



Indkast med retningsangivelse



Målkast



Frikast med retningsangivelse



Overhold afstand på 3 m



Passivt spil



Målscoring

## INTERNATIONALE DOMMERTEGN



Advarsel / Diskvalifikation



Udvisning



Bortvisning



Time-Out



Tilladelse til at betræde banen



Varskotejn

